

**Váš průvodce léčbou poškození zraku
způsobeného makulárním edémem
v důsledku okluze retinální žíly (RVO)
přípravkem Lucentis® (ranibizumab)**

Tato brožura Vám pomůže lépe pochopit léčbu poškození zraku způsobeného makulárním edémem v důsledku okluze retinální žíly (RVO) přípravkem Lucentis®

Co je přípravek Lucentis®?

- Přípravek Lucentis® patří do skupiny léčiv označovaných jako léky ovlivňující vaskulární endoteliální růstový faktor (VEGF)
- Přípravek Lucentis® zabraňuje VEGF-A, látce ovlivňující patologickou novotvorbu cév, způsobovat další poškození oka a může dokonce i napravit část již existujícího poškození

Jak se přípravek Lucentis® podává?

- Přípravek LUCENTIS® se podává formou injekce do oka
 - Je normální mít z injekce obavy, ale většina pacientů uvádí, že injekce je bezbolestná

Co se bude dít při mé návštěvě lékaře?

- **Váš lékař Vám doporučí použití očních kapek několik dní před injekcí, jako prevenci infekce**
- **V den léčby se ujistí, že jste v pohodě a relaxovaná/ý**
- **Lékař nebo sestra**
 - Zakryjí Váš obličej a oblast kolem oka speciální rouškou
 - Očistí Vaše oko a kůži kolem něj
 - Podrží Vaše oko otevřené tak, abyste nemrkal/a
 - Znecitliví oko pomocí anestetika, aby zabránili bolesti
- **Lékař Vám poté do bělma oka aplikuje injekci. Můžete při injekci cítit určitý malý tlak**
- **Je důležité informovat lékaře, pokud**
 - Máte infekci oka
 - Máte bolest nebo zarudnutí oka
 - Se domníváte, že můžete mít alergii na LUCENTIS® nebo na přípravek Betadine® (jód)

Betadine je registrovaná obchodní značka společnosti Mundipharma AG.

Co se bude dít po podání injekce přípravku LUCENTIS®?

- **Váš lékař Vás vyšetří, včetně změření nitroočního tlaku v oku, aby se ujistil, že je všechno v pořádku**
- **Několik dní po podání injekce může být potřeba, abyste používal/a oční kapky k zabránění infekce**
- **Bělmo oka, kam byla podána injekce, bude pravděpodobně zarudlé**
 - Toto zarudnutí je normální a během několika dní zmizí
 - Kontaktujte lékaře, pokud se nezlepší nebo se zhorší
- **V zorném poli můžete pozorovat skvrny nebo plovoucí částice**
 - Tyto skvrny jsou normální a během několika dní by měly zmizet
 - Kontaktujte lékaře, pokud se stav nezlepší nebo se zhorší nebo před okem vidíte zvýšený počet malých částic
- **Vaše zornice bude před podání injekce rozšířena, což Vám může na několik hodin po léčbě zhoršit zrak**
 - Pokud obvykle řídíte, měli byste počkat, až se Váš zrak vrátí do normálního stavu

Co se bude dít po podání injekce přípravku Lucentis®? (pokračování)

- Je důležité sledovat změny stavu oka a těla v týdnu následujícím po injekci. Vzácně může injekce způsobit infekci oka
- Kontaktujte svého lékaře okamžitě, pokud se v oku objeví kterýkoliv z těchto příznaků: bolest, citlivost na světlo/slzení, otok víčka nebo jiný otok, výraznější zarudnutí, rozmazané nebo zkreslené vidění, ztráta zraku, záblesky světla, černé tečky nebo barevné kruhy, suchost oka
- Svého lékaře také kontaktujte co nejdříve, pokud zpozorujete kterýkoliv z těchto příznaků: náhlá bolest nebo otok svalů, bolest hlavy, točení hlavy, dušnost, kašel, nevolnost, zvracení, pocení, svědění, vyrážka, otok rtu nebo obličeje, kulhání, které se objevuje a mizí, teplo/bolestivost lýtka, necitlivost a bolest kůže, horních nebo dolních končetin, krvácení z nosu, krev v moči, tvorba modřin, setřelá řeč, slabost nebo paralýza svalů (obzvláště na jedné straně)

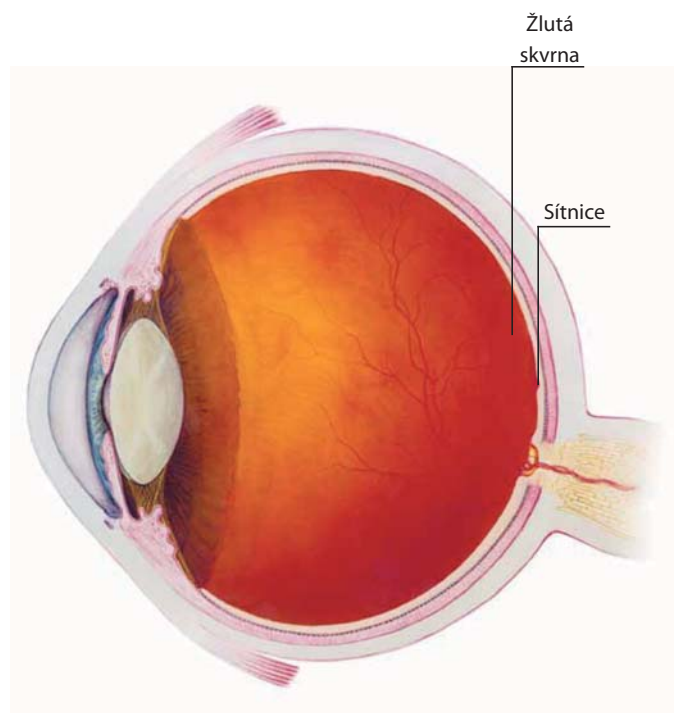
Jak dlouho léčba přípravkem LUCENTIS® trvá?

- Každý pacient je jiný. V závislosti na změnách zraku budete vyžadovat pokračování léčby přípravkem LUCENTIS®
- Promluvte si se svým lékařem o výsledcích vyšetření a o svých pocitech z léčby
- Pokud se Váš zrak nezlepší okamžitě, je důležité dále chodit na plánované návštěvy
 - Nejlepší způsob, jak si udržet nezávislost a zrak, je navštěvovat lékaře pravidelně
 - Nezapomeňte s lékařem probrat všechny možnosti léčby

Vždy se dostavte na plánovanou návštěvu, na kterou Vás lékař objednal. Protože Vaše choroba vyžaduje pravidelnou léčbu, budou zapotřebí častá vyšetření.

Co je to RVO a jak ovlivňuje můj zrak?

- RVO označuje uzavření žíly (nebo žil) v oku. Jedná se o častou cévní poruchu, která může vést až ke ztrátě zraku, pokud není léčena
- RVO může způsobit otok žluté skvrny, což je část sítnice na zadní stěně oka, která Vám umožňuje vidět v centru zrakového pole velmi ostře. Tento otok se také označuje jako makulární edém



- Rizikové faktory pro RVO zahrnují:
 - Kornatění tepen (aterosklerózu)
 - Cukrovku (diabetes)
 - Vysoký krevní tlak (hypertenzi)
 - Další oční onemocnění, jako jsou zelený zákal (glaukom), makulární edém nebo krvácení do sklivce

Protože riziko těchto stavů roste s věkem, RVO postihuje nejčastěji starší pacienty

- Existují dva typy RVO:
 - Okluze centrální retinální žíly
 - Okluze větve retinální žíly
 - > RVO některé z větví je 3krát častější než centrální RVO

Co je to RVO a jak ovlivňuje můj zrak? (pokračování)

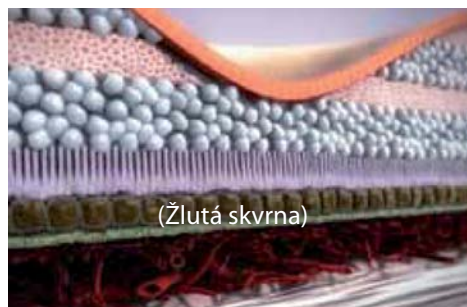
- Jedním z faktorů přispívajících k otoku žluté skvrny v důsledku RVO je látka zvaná vaskulární endoteliální růstový faktor A, neboli VEGF-A
 - Když se sníží tok krve okem v důsledku RVO, uvolňuje se VEGF-A, který podporuje tvorbu nových cév ke kompenzaci sníženého prokrvení
 - VEGF-A může způsobit ztlustění vrstev sítnice a únik tekutiny, které pak vedou k poškození Vašeho zraku

- Může se stát, že ztráta zraku způsobená otokem žluté skvrny v důsledku RVO již začala ovlivňovat Vaši schopnost provádět každodenní úkony, jako je čtení, nakupování nebo řízení
- Většina pacientů potřebuje pravidelné návštěvy lékaře za účelem vyšetření a léčby

Co mohu očekávat po léčbě přípravkem LUCENTIS®?

- Při léčbě přípravkem LUCENTIS® můžete očekávat zlepšení zrakové ostrosti a s tím související zlepšení každodenních aktivit, jako je čtení, nakupování a řízení

Zdravá sítnice



(Žlutá skvrna)

Sítnice postižená RVO



Tvorba trombu v retinální žíle vede k uvolňování VEGF-A, což zvyšuje propustnost cév a vede k akumulaci tekutiny.

Co můžu udělat pro léčbu poškození zraku způsobeného otokem žluté skvrny v důsledku RVO?

- **Pravidelně sledujte svůj zrak**
 - > Zapisujte si změny zraku
 - > Budte aktivní a informujte svého lékaře nebo sestru, pokud zpozorujete jakékoliv změny - čím dříve začne léčba RVO, tím lépe
- **Vyrovnat se se změnou zraku může být obtížné – je zcela v pořádku požádat o pomoc**
 - Promluvte si s rodinou a s přáteli o svém zraku a řekněte jim, pokud máte potíže se čtením, orientací, užíváním léků nebo domácími pracemi
 - Pokud nemáte rodinu nebo přátele, kteří by Vám mohli pomoci, poraďte se s lékařem o možnostech ošetrovatelských služeb

- **Žijte zdravě**
 - Jezte vyváženou stravu
 - > Snížení příjmu tučných jídel a jídel s vysokým obsahem cholesterolu může pomoci omezit ukládání plátů, které mohou zúžit krevní cévy
 - Pravidelně cvičte
 - > Pravidelné cvičení Vám může pomoci si udržet ideální hmotnost a cévy v dobrém stavu
 - Pokud kouříte, pokuste se přestat
 - > Kouření může poškodit Vaše krevní cévy a ublížit Vaším očím
- **Zahrňte do svého denního programu relaxaci**
 - Stres může zvýšit krevní tlak a riziko cévního onemocnění

Váš průvodce léčbou poškození zraku způsobeného makulárním edémem v důsledku RVO přípravkem Lucentis®

Novartis s.r.o.

GEMINI budova B
Na Pankráci 1724/129, Praha 4, 140 00
tel.: 225 775 111, fax: 225 775 222
www.novartis.com

