

SUKL – formuláře

pokyny pro uživatele, verze 0.1, duben 2008

Požadavky na provoz

Formuláře žádostí o stanovení maximální ceny a výše a podmínek úhrady léčivého přípravku / potraviny pro zvláštní lékařské účely představují tzv. *webovou aplikaci*, pro jejich provozování na straně uživatele postačí běžný internetový prohlížeč (MS Internet Explorer, Mozilla Firefox apod.) s několika níže uvedenými nastaveními.

Pro funkčnost aplikace je nezbytnou podmínkou používat prohlížeč s podporou JavaScriptu, aby měl **JavaScript** povolen a bylo povoleno ukládání souborů **Cookies**.

Dále pro práci s elektronickým podpisem je potřeba mít v prohlížeči nainstalovanou a povolenu **Javu verze 1.5, doporučujeme vyšší** (test můžete provést např. na stránkách <http://java.com/en/download/installed.jsp> – tlačítko Verify Installation; stažení nejnovější verze je k dispozici na adrese <http://www.java.com>).

Elektronický podpis

Podepsání zaručeným elektronickým podpisem založeným na *kvalifikovaném certifikátu* je realizováno appletem „Signer“, jehož grafické rozhraní vidíte na obrázku obrázku 5.

Při prvním načtení stránky s podepisovacím appletem (v rámci jednoho spuštění prohlížeče) je potřeba nejprve povolit spuštění appletu (jedná se o aplikaci pro internetové stránky) a to kliknutím na tlačítko **Run** v dialogu z obrázku 1. Pokud zaškrtnete volbu „Always trust content from this publisher“, nebudete již příště dotazováni na povolení spuštění appletu.

Jestliže se namísto podepisovacího appletu objeví zástupný symbol (typicky červené X), pak jste nesprávně povolili jeho spuštění a je nutné uzavřít všechna okna prohlížeče*, spustit jej znovu a tentokrát správně povolit spuštění tohoto appletu. Stránku se správně zobrazeným podepisovacím appletem vidíte na obrázku 2.

* Pokud si nejste jisti funkčností podepisovacího appletu ve vašem prohlížeči, doporučujeme nejprve na formuláři použít tlačítko „Exportovat do HTML“ a zálohovat si tak rozpracovaný formulář.

Rychlost načtení a spuštění podepisovacího appletu závisí na rychlosti vašeho počítače a internetového připojení.



Obrázek 1: Dialog pro povolení spuštění nástroje (appletu) elektronického podpisu

Ke správnému fungování appletu je potřeba mít v prohlížeči nainstalovanou a povolenu Javu verze 1.5 a vyšší, viz [Požadavky na provoz](#).

Jestliže máte certifikáty nainstalovány v systému, objeví se jejich seznam v boxu appletu pod přepínačem *Certifikát mám uložen v systému*. Tato funkce je podporována až s Javou verze 1.6. Jestliže je tento seznam prázdný, nebo neobsahuje certifikát vhodný pro podepisování, můžete použít certifikát uložený v souboru – v tom případě použijte přepínač *Certifikát mám v souboru...* a tento soubor nastavte pomocí tlačítka „...“ (objeví se dialog z obrázku 6). Musíte také zadat *Heslo* k tomuto certifikátu v souboru. Podporovány jsou certifikáty v souborech typu P12 (resp. PKCS12) a PFX.

Po výběru certifikátu (a případně zadání hesla) použijte tlačítko **Podepsat**.

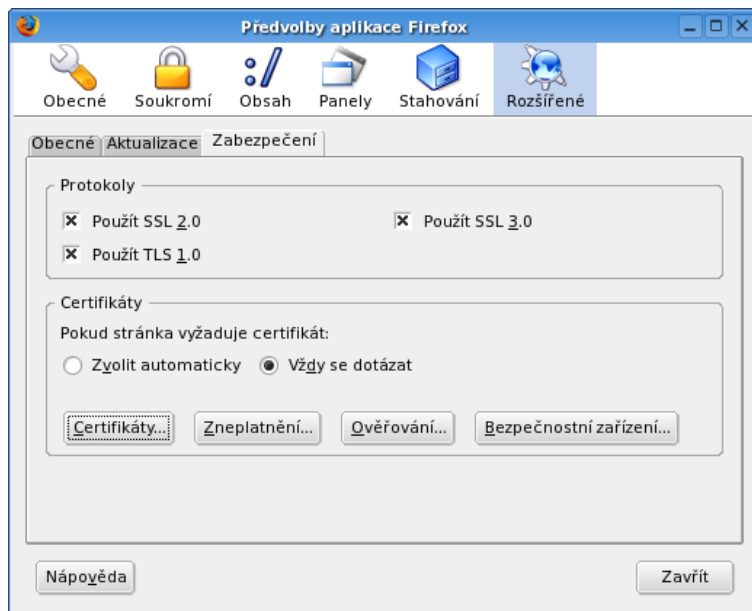
The screenshot shows the website of the State Institute for Drug Control (SÚKL). At the top, there is a navigation bar with the SÚKL logo and the text "Státní ústav pro kontrolu léčiv". Below the navigation bar, there is a menu with items like "Úřední deska SÚKL", "Sazebník a poplatky", "Externí spolupráce", "Mezinárodní aktivity", "Veřejné zakázky", "Vzdělávací akce", and "Kariéra". The main content area is divided into two columns. The left column contains a list of links: "Činnost SÚKL", "Důležité informace a upozornění SÚKL", "Přehledy a databáze SÚKL", "Hlášení pro SÚKL", "Spotřeby a jiná hodnocení", "Informační středisko", "Komunikace s médii", and "Archiv". The right column contains a form titled "Vyberte certifikát k podpisu (zadejte heslo)". The form has two radio buttons: "Certifikát mám uložen v systému:" (unselected) and "Certifikát ze souboru .p12 nebo .pfx:" (selected). Below the second radio button, there is a text input field containing the path "/home/hanus/Documents/QCM/Portá ..." and a button "...". Below the path field, there is a "Heslo:" label and a text input field. At the bottom of the form is a "Podepsat" button. At the bottom of the page, there is a footer with the text "2007 © SÚKL | Programming OCM s.r.o. | Webmaster | Prohlášení o přístupnosti | Povinné informace | Kontakty | Mapa stránek | RSS".

Obrázek 2: Stránka s podepisovacím appletem

Certifikát v souboru

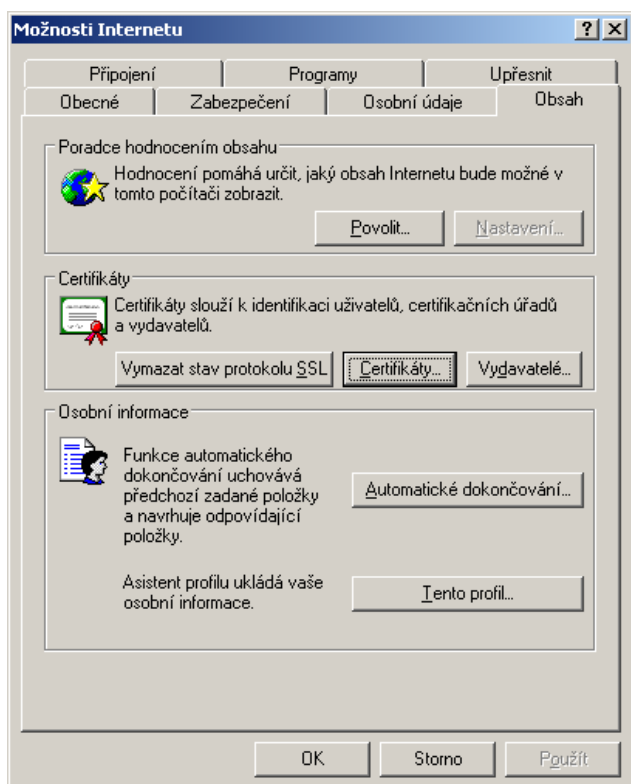
Jestliže máte certifikát nainstalován v prohlížeči, nikoli však v systému, a není tudíž zobrazen v appletu, je potřeba certifikát nejprve uložit do souboru typu PK12 nebo PFX a ten poté nastavit v appletu spolu s heslem (stejný postup lze použít, jestliže máte certifikát nainstalován na jednom počítači, avšak potřebujete podepisovat na počítači jiném).

V případě prohlížeče Firefox najdete nainstalované certifikáty v nastavení (z menu prohlížeče vyberte *Úpravy* → *Předvolby* nebo *Nástroje* → *Možnosti* podle verze), zobrazí se konfigurační dialog jako na obrázku 3. Zde v sekci *Rozšířené* na záložce *Zabezpečení* použijte tlačítko **Certifikáty**. Tím se zobrazí seznam certifikátů nainstalovaných v prohlížeči a to podle typu rozříděných do záložek *Osobní certifikáty*, *Servery* aj. Vyberte prvně jmenovanou záložku, označte požadovaný certifikát a stiskněte tlačítko **Zálohovat**. Zadejte název souboru, umístění a poté heslo k souboru s certifikátem. Jelikož se do souboru ukládá spolu s certifikátem také váš privátní klíč, je potřeba si tento soubor dobře chránit – jednak použít silné heslo a dále mít soubor uložen na bezpečném místě.

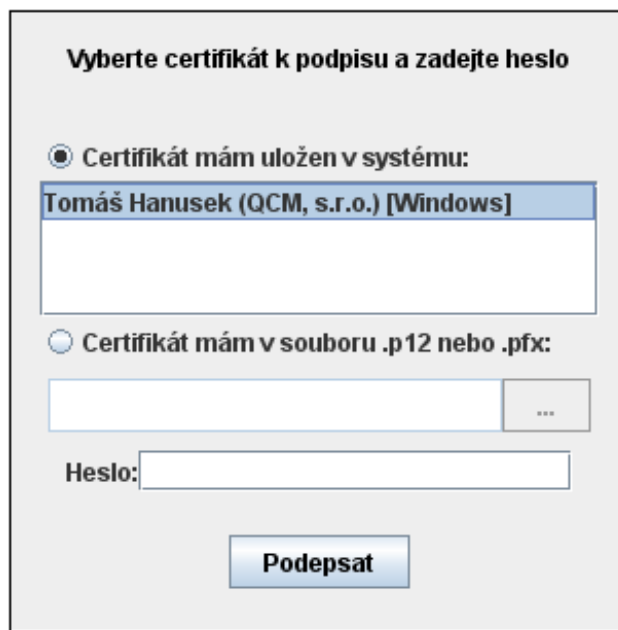


Obrázek 3: Správa certifikátů v prohlížeči Firefox (verze 1.5.0.7)

V případě Microsoft Internet Exploreru použijte v menu *Nástroje* → *Možnosti Internetu*, v konfiguračním nástroji z obrázku 4 zvolte záložku *Obsah* a v sekci *Certifikáty* pak stejnojmenné tlačítko. Certifikáty jsou opět rozděleny do několika záložek. K zálohování/exportu certifikátu použijte tlačítko **Exportovat**, vyberte možnost „Ano, exportovat soukromý klíč“, zadejte heslo a dále umístění a název souboru (certifikát s klíčem bude uložen do souboru typu PFX).

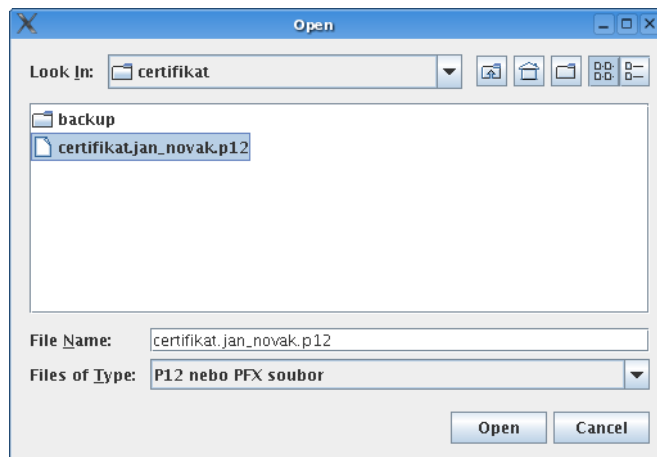


Obrázek 4: Správa certifikátů v MS Internet Exploreru



Obrázek 5: Podepisovací applet s výpisem certifikátů uložených v systému Windows

Po úspěšném vyexportování certifikátu do souboru (P12 či PFX) je možné tento soubor nastavit v podepisovacím appletu a zadat *Heslo*, které jste uvedli při exportu/zálohování certifikátu.



Obrázek 6: Dialog pro výběr souboru obsahujícího certifikát elektronického podpisu

Vydání elektronického podpisu

K 1.12.2007 vydávali kvalifikované certifikáty 3 kvalifikovaní poskytovatelé certifikačních služeb:

- Česká pošta, s.p. (<http://qca.postsignum.cz>)
- eIdentity, a.s. (<http://www.eidentity.cz>)
- První certifikační autorita, a.s. (<http://www.ica.cz>)

Aktuální seznam naleznete na stránkách <http://www.mvcr.cz>