

## Příručka pro pacienta

### **MENASU® sublingvální tablety**

#### ***Důležité informace ke snížení rizika pro pacienty a jejich pečovatele***

#### Obsah

<b>1. Úvod</b>	<b>2</b>
<b>2. Co to je průlomová bolest při onkologickém onemocnění?</b>	<b>2</b>
<b>3. K čemu se přípravek Menasu® používá</b>	<b>2</b>
<b>4. Zahájení léčby přípravkem Menasu®</b>	<b>2</b>
4.1 Jakmile najdete tu správnou dávku	3
4.2 Co dělat v případě, že se u Vás stále objevuje průlomová bolest?	3
<b>5. Jak se přípravek Menasu® používá</b>	<b>4</b>
5.1. Otevření balení	4
5.2. Jak užívat tablety	5
<b>6. Jak se přípravek Menasu® uchovává</b>	<b>5</b>
<b>7. Možná rizika spojená s použitím tohoto léčivého přípravku</b>	<b>6</b>
7.1. Věnujte zvláštní pozornost	6
7.2. Předávkování	6
7.3. Riziko závislosti	6
<b>8. Užitečné kontakty a hlášení nežádoucích účinků</b>	<b>7</b>

## 1. Úvod

Cílem této příručky je poskytnout pacientům a jejich pečovatelům užitečné informace o používání přípravku Menasu®. Poskytuje informace o tom, jak zahájit léčbu a jak užívat a uchovávat tablety. Popisuje také známá hlavní rizika spojená s užíváním tohoto léčivého přípravku. Než začnete užívat přípravek Menasu®, přečtěte si příbalovou informaci a řiďte se pokyny lékaře, který Vám tento přípravek předepsal.

## 2. Co to je průlomová bolest při onkologickém onemocnění?

V souvislosti s onkologickým onemocněním se u Vás může objevit kromě chronické dlouhodobé bolesti, na kterou již dostáváte léky, i tzv. průlomová bolest.

Průlomová bolest je bolest, která "prolomí" vaši základní léčbu chronické bolesti. Obvykle netrvá déle než 30 minut, ale je závažná, intenzivní a přichází velmi rychle. Je obecně nepředvídatelná a náhlá, i když může být také způsobena pohyby, jako je chůze nebo pohyby, které ne zcela můžete ovládat, jako je kašel.

## 3. K čemu se přípravek Menasu® používá

- Přípravek Menasu® je určen k léčbě dospělých, kteří již pravidelně užívají silné opioidní léky kvůli dlouhodobým bolestem při nádorech (základní léčba chronické bolesti), ale potřebují tlumit průlomovou bolest.
- Pokud si nejste jisti svými léky, poradte se se svým lékařem.

## 4. Zahájení léčby přípravkem Menasu®

- Před prvním použitím přípravku Menasu® Vám lékař vysvětlí, jak má být používán k účinné léčbě průlomové bolesti.
- Vždy používejte tento přípravek přesně podle pokynů svého lékaře. Poradte se se svým lékařem nebo lékárníkem, pokud si nejste jisti.
- Přípravek Menasu® je typ léku, který se může lišit od ostatních léků, které jste dříve užíval(a) k léčbě průlomové bolesti. Vždy musíte použít dávku předepsanou lékařem. To se může lišit od způsobu, jakým jste užíval(a) jiné léky na průlomovou bolest.
- Možná budete muset vyzkoušet různé síly přípravku Menasu® během několika epizod průlomové rakovinové bolesti, abyste našli pro Vás nejúčinnější dávku. Vždy dodržujte pokyny svého lékaře.
- Při užívání přípravku Menasu® musíte pokračovat v užívání svého obvyklého opioidního léku na chronickou (dlouhodobou) bolest.
- Nikdy nepoužívejte tento přípravek k léčbě jakékoli jiné bolesti než průlomové rakovinové bolesti.

#### **4.1 Jakmile najdete tu správnou dávku**

Jakmile je pro Vás stanovena nejvhodnější dávka (tj. kterou dobře snášíte a poskytuje optimální úlevu od průlomové rakovinové bolesti), měli byste tuto dávku užívat nejvýše čtyřikrát denně a mezi každou dávkou mají být nejméně dvě hodiny.

Dávku přípravku Menasu® užívejte vždy přesně podle pokynů svého lékaře.

Máte-li jakékoli dotazy, lékař vám vysvětlí všechny podrobnosti.

#### **4.2 Co dělat v případě, že se u Vás stále objevuje průlomová bolest?**

Pokud nepocítujete dostatečnou úlevu při epizodě průlomové bolesti, může to znamenat, že potřebujete upravit dávku přípravku Menasu®.

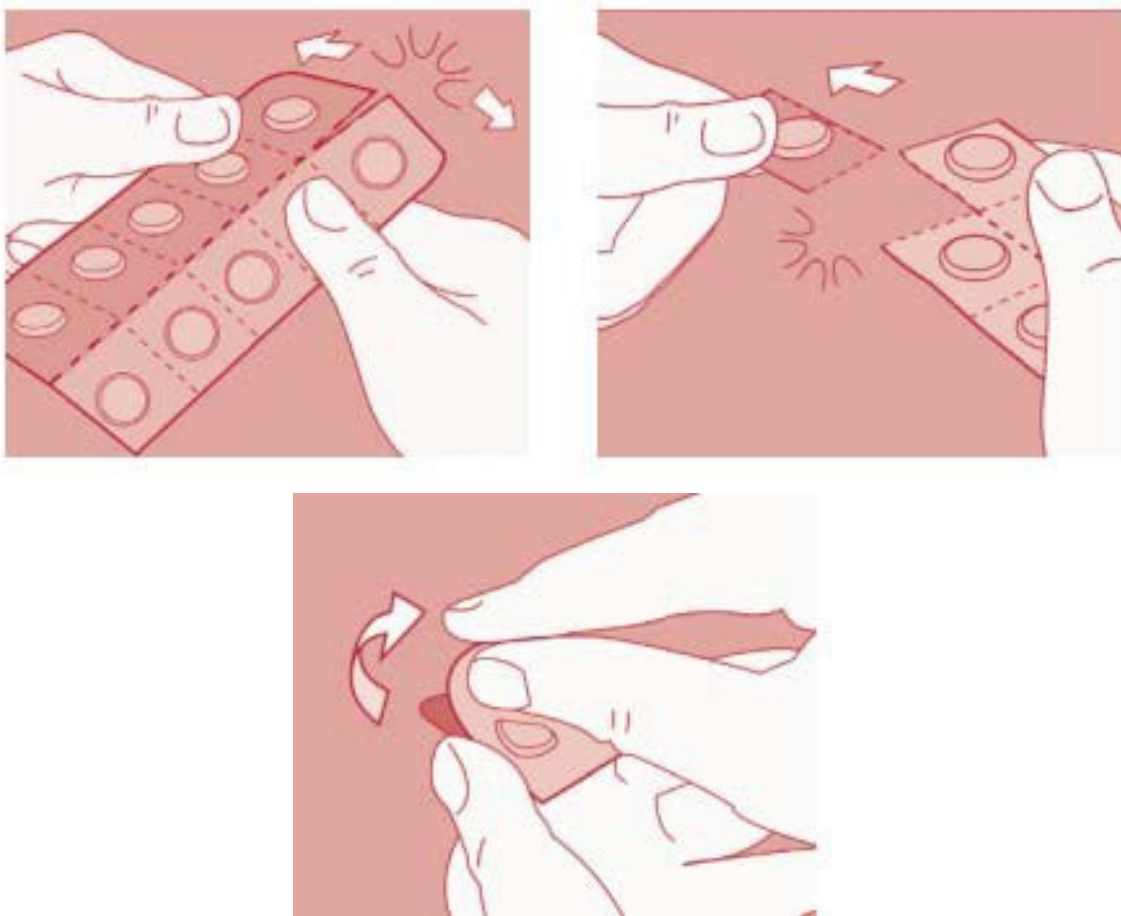
Nezapomeňte, že přípravek Menasu® je velmi silný lék proti bolesti a má být užíván pouze v případě, kdy Vám ho předepíše lékař. Pokud nepocítujete dostatečnou úlevu od bolesti, okamžitě se poraďte se svým lékařem. Nezkoušejte si změnit dávku sami. Váš lékař Vám poradí, jak upravit dávku přípravku Menasu®.

## 5. Jak se přípravek Menasu® používá

Sublingvální tablety přípravku Menasu® se umísťují pod jazyk a rozpouštějí se při styku se slinami, proto je důležité je držet pod jazykem až do úplného rozpuštění. Postupujte podle níže uvedených pokynů.

Máte-li jakékoli dotazy týkající se poskytnutých informací, okamžitě kontaktujte svého lékaře a sdělte mu jakékoli pochybnosti, které máte.

### 5.1 Otevření balení



- **Uchovávejte tablety v blistru, dokud je nechcete použít (neuchovávejte je v dávkovači léků, protože by je mohla poškodit vlhkost).**
  - Blistr uchovávejte v krabičce.
  - Chcete-li oddělit jeden čtvereček z blistru, přeložte blistr podél perforované (tečkované) čáry a poté dílek odtrhněte.
  - Nepoužité tablety uchovávejte v krabičce přípravku Menasu®, abyste je v budoucnu rozpoznali a také abyste měl(a) jednoduše přístupné důležité informace o přípravku Menasu®.
  - Odloupněte fólii jednotlivého blistru a tabletu opatrně vyjměte.
  - **Nesnažte se vyjmout přípravek Menasu protržením fólie vytlačení tabletu, to by ji poškodilo.**

- Nepokoušejte se tabletu rozdělit.

## 5.2 Jak užívat tablety

- Pokud máte v ústech sucho, napijte se trochu vody, abyste ji navlhčili. Před užitím přípravku Menasu® vodu spolkněte nebo vyplivněte.
- Okamžitě vložte tabletu přípravku Menasu® pod jazyk a nechte ji zcela rozpustit.
- Tabletou nekousejte, necucejte ani nepolykejte, protože by to mohlo ovlivnit úlevu od bolesti.
- Ponechte sublingvální tabletu přípravku Menasu® pod jazykem, dokud se zcela nerozpustí. Nic nejzte ani nepijte, dokud se tableta nerozpustí a už ji pod jazykem necítíte.



## 6. Jak se přípravek Menasu® uchovává

- Přípravek Menasu® je silný lék, který může být škodlivý, pokud je užíván bez doporučení lékaře. Proto musí být uchováván v uzamčeném prostoru mimo dosah ostatních, zejména dětí, protože by to pro ně mohlo být fatální.
- Uchovávejte přípravek Menasu® v původním blistru, aby byl chráněn před vlhkostí.
- Nepoužívejte přípravek Menasu® po uplynutí doby použitelnosti uvedené na obalu.
- Nepoužité sublingvální tablety přípravku Menasu® vraťte do lékárny. Přípravek Menasu® nevyhazujte do odpadních vod ani do domácího odpadu.

## 7. Možná rizika spojená s použitím tohoto léčivého přípravku

### 7.1 Věnujte zvláštní pozornost

- Pokud se začnete cítit neobvykle ospalý(á) nebo pokud se Vaše dýchání zpomalí nebo se stane mělkým, měli byste Vy nebo Váš pečovatel okamžitě kontaktovat lékaře nebo místní pohotovost.
- Vždy užívejte lék přesně podle pokynů svého lékaře.
- Přípravek Menasu® se používá k léčbě dospělých, kteří již pravidelně užívají silné léky proti bolesti (opioidy) kvůli přetrvávající rakovinové bolesti, ale vyžadují léčbu průlomové bolesti. Nesmí se používat k léčbě jiných typů bolesti.
- Za žádných okolností byste neměl(a) podávat tento přípravek jiným osobám.
- Stejně jako všechny léky může mít i přípravek Menasu® nežádoucí účinky. Toto riziko se zvyšuje, pokud užíváte jiné léky, jako jsou některá antidepresiva nebo antipsychotika. Přípravek Menasu® může interagovat s těmito léky a mohou se u Vás objevit změny duševního stavu (např. agitovanost, halucinace, kóma) a další účinky, jako je vysoká teplota (nad 38 °C), zvýšená srdeční frekvence, nestabilní krevní tlak, přehnané reflexy, svalová ztuhlost, nedostatečná koordinace a/nebo gastrointestinální příznaky (např. nevolnost, zvracení, průjem). Váš lékař Vám sdělí, zda je pro Vás přípravek Menasu® vhodný.

### 7.2 Předávkování

Pokud se budete řídit pokyny, jak užívat přípravek Menasu® a radou svého lékaře o počtu tablet, které je třeba užít, je nepravděpodobné, že byste užívali nadměrnou dávku léku. Ale i když je předávkování nepravděpodobné, jeho příznaky by byly:

- Pocit velké ospalosti
- Potíže s dýcháním

#### **V případě předávkování postupujte takto:**

- Okamžitě odstraňte jakékoli zbytky tablet z úst.
- Řekněte někomu v okolí (jiné osobě ve vaší domácnosti nebo vaší zdravotní sestře / pečovateli), co se stalo.
- Okamžitě kontaktujte svého lékaře nebo pohotovostní službu nebo požádejte někoho, aby tak učinil.
- Vaše zdravotní sestra / pečovatel by vás měla udržovat vzhůru tím, že s vámi mluví nebo s Vámi čas od času jemně zatřepe.

### 7.3 Riziko závislosti

Abyste se vyhnuli vzniku závislosti, je důležité, abyste přípravek Menasu® užívali podle pokynů svého lékaře. Pokud je úleva od průlomové rakovinové bolesti při předepsané dávce nedostatečná, obraťte se na svého lékaře, abyste se poradili, co lze udělat. Neměňte dávku a nepřestávejte užívat přípravek Menasu® bez předchozí konzultace se svým lékařem.

Nedávejte své léky ostatním a vždy je skladujte na bezpečném místě.

## 8. Užitečné kontakty a hlášení nežádoucích účinků

Máte-li jakékoli dotazy týkající se užívání přípravku Menasu® nebo potřebujete-li poradit při užívání tohoto přípravku, obraťte se prosím na svého lékaře nebo zdravotní sestru.

Lékař: .....

Adresa: .....

Telefonní číslo: .....

Lékař nebo zdravotní sestra: .....

Adresa: .....

Telefonní číslo: .....

Pokud se u Vás vyskytne kterýkoli z nežádoucích účinků, sdělte to svému lékaři nebo lékárníkovi. Stejně postupujte v případě jakýchkoli nežádoucích účinků, které nejsou uvedeny v této příbalové informaci. Nežádoucí účinky můžete hlásit také přímo na adresu:

Státní ústav pro kontrolu léčiv

Šrobárova 48

100 41 Praha 10

Webové stránky: <http://www.sukl.cz/nahlasit-nezadouci-ucinek>

nebo kontaktujte místního zástupce držitele rozhodnutí o registraci:

G.L.Pharma Czechia s.r.o.

Tel.č.: 222 318 377

E-mail: [office@gl-pharma.cz](mailto:office@gl-pharma.cz)

[www.gl-pharma.cz](http://www.gl-pharma.cz)

Nahlášením nežádoucích účinků můžete přispět k získání více informací o bezpečnosti tohoto přípravku.

Informace, jak společnost G.L. Pharma GmbH používá osobní údaje lze najít:

[www.gl-pharma.com/cs/zasady-ochrany-osobnich-udaju/](http://www.gl-pharma.com/cs/zasady-ochrany-osobnich-udaju/)