

Váš praktický průvodce k přípravku REVOLADE® (eltrombopag)

Přípravek Revolade® je určen k léčbě pacientů s chronickou imunitní (idiopatickou) trombocytopenickou purpurou (ITP) starších jednoho roku, kteří jsou refrakterní k jiným způsobům léčby (jako např. kortikosteroidy, imunoglobuliny).

O Vás

Informace o pacientovi:

Jméno: _____

Adresa: _____

Telefon/mobil: _____

Datum narození: _____

Alergie: _____

Pohotovostní kontakt: _____

Informace o Vašem lékaři a nemocnici:

Jméno lékaře: _____

Jméno zdravotní sestry: _____

Adresa: _____

Telefon: _____

Číslo nemocnice: _____

Obsah

- 4** Vaše podpora při užívání Revolade®
- 6** Důležité skutečnosti, které se Vás týkají
- 8** Co je chronická ITP?
- 9** Co je Revolade®?
- 10** Co je při užívání Revolade® třeba vědět?
- 11** Kdy by se měl Revolade® užívat?
- 22** Co lze od Revolade® očekávat?
- 24** Co dělat, pokud se objeví nežádoucí účinky?
- 28** Často kladené otázky

Vaše podpora při užívání Revolade®

Lékař Vám (Vašemu dítěti) předepsal Revolade®, který Vám (Vašemu dítěti) má pomoci s léčbou chronické idiopatické trombocytopenické purpury (chronické ITP), a v rámci podpůrného balíčku k Revolade® Vám poskytl tuto praktickou příručku.

Pro správný začátek

Když věnujete čas přečtení těchto materiálů, lépe porozumíte tomu, jak Revolade® působí a jak se má správně užívat, a také všem nežádoucím účinkům, na které je třeba dát pozor. Dozvíte se také některé praktické tipy, které zajistí, aby se Revolade® stal co možná nejnáze součástí Vašeho běžného života. Nezapomínejte, že je třeba komunikovat s lékařem nebo zdravotní sestrou, od nichž získáte další rady.

Účelem těchto materiálů není nahradit údaje v příbalové informaci pro pacienta, kterou jste dostal(a) v balení Revolade®.

Další informace naleznete v příbalové informaci...

Důležité SKUTEČNOSTI, které se Vás (Vašeho dítěte) týkají

Informujte svého lékaře, pokud Vy (Vaše dítě)...

- Máte problémy s játry. Při užívání Revolade® budete pečlivě sledováni.
- Užíváte léky, které brání vzniku krevních sraženin, například antikoagulancia nebo protidestičkovou terapii.
- Jste vystaveni riziku krevní sraženiny v žilách či tepnách (například kouříte, užíváte hormonální antikoncepci v tabletách, hormonální substituční terapii nebo jste po nedávné operaci či úrazu, u některého člena vaší rodiny se vyskytla krevní sraženina nebo trpíte chronickým onemocněním jater).
- Vyskytl se u Vás šedý zákal (zakalení oční čočky).
- Jste těhotná, domníváte se, že byste mohla být těhotná nebo otěhotnění plánujete.
- Kojíte nebo kojení plánujete.
- Máte onemocnění kostní dřeně včetně nádorového onemocnění krveivorby, například myelodysplastického syndromu (MDS) nebo myelofibrózy.

Informujte svého lékaře, pokud Vy (Vaše dítě)...

- Užíváte nebo plánujete užívat antacidum (léčivý přípravek na poruchy trávení, pálení žáhy nebo žaludeční vředy) obsahující minerální látky, například hliník, vápník nebo hořčík.
- Užíváte léky nebo potravní doplňky obsahující vápník, hliník, železo, hořčík, selen nebo zinek. Mezi ně patří i některé volně prodejné přípravky, bylinné léčivé přípravky, minerální a multivitaminové potravní doplňky a bílkovinné koktejly.
- Užíváte nebo plánujete užívat léčivý přípravek, který se používá ke snižování hladiny cholesterolu (statiny), nebo protinádorový léčivý přípravek, například metotrexát nebo topotekan.
- Máte předky z východní Asie (například z Číny, Japonska, Taiwanu nebo Koreje), protože v takovém případě možná budete potřebovat nižší výchozí dávku Revolade®.
- Pokud na svoji ITP užíváte jiné léky, například kortikosteroidy, danazol nebo azathioprin.

Revolade® byste Vy nebo Vaše dítě neměl(a) užívat, pokud:

- Máte alergii (přecitlivělost) na léčivou látku Revolade® nebo na jakoukoli jinou složku obsaženou v tomto přípravku.
– Pokud se domníváte, že by se Vás to mohlo týkat, proberte to se svým lékařem.

Co je CHRONICKÁ ITP?

Vaše krev obsahuje velký počet různých typů buněk včetně krevních destiček. Jedná se o velmi malé buňky, které pomáhají krvi se srážet, vytvořit strup a zastavit krvácení, například když se říznete nebo škrábnete.

Destičky vznikají v kostní dřeni a za normálních okolností jsou přibližně po sedmi dnech odstraňovány ve slezině a játrech. U lidí s ITP jsou však destičky napadány protilátkami, které jim brání správně fungovat. Tyto destičky jsou poté odstraňovány z těla rychleji než obvykle.

Protilátky také ovlivňují buňky produkující nové destičky, takže destiček vzniká méně.

Když je odstraňováno více destiček, než jich nově vzniká, počet destiček v krvi klesá, což znamená, že krev není schopna se normálně srážet. Potom se u Vás mohou objevit příznaky jako krevní podlitiny, purpura (tečkovité krvácení do kůže a sliznic), krvácení z nosu, krvácející dásně, a v případě řiznutí nebo poranění je obtížné zastavit krvácení.

Pokud máte Vy nebo Vaše dítě ITP déle než 12 měsíců, nazývá se toto onemocnění „chronická ITP“.

Co je Revolade®?

Přípravek Revolade® je určen k léčbě pacientů s chronickou imunitní (idiopatickou) trombocytopenickou purpurou (ITP) starších jednoho roku, kteří jsou refrakterní k jiným způsobům léčby.

Jak Revolade® působí

Revolade® působí v těle podobně jako přirozené hormony (zvané růstové faktory), které zvyšují tvorbu krevních destiček v kostní dřeni. Posléze tak může narůstat počet destiček v krvi.

V minulosti jste možná užíval(a) jinou léčbu, která zpomalovala destrukci a úbytek destiček. Agonista TPO-R, jako je Revolade®, působí jinak: Pomáhá Vašemu tělu tvořit více destiček. To by mělo zvyšovat jejich počet a pomoci Vám lépe zvládat chronickou ITP.

Co je při užívání Revolade® třeba vědět?

Revolade® je dostupný ve formě tablet ve dvou silách:



Vaše tableta Revolade® může vypadat jinak než na výše uvedených obrázcích.

Lékař Vám sdělí, jaká dávka je pro Vás vhodná. Dávka se může měnit podle toho, jak budete na léčbu reagovat.

Pokud bude potřeba Vaš léčebný plán změnit, lékař Vás o tom bude informovat. Počet užívaných tablet Revolade® neměňte, pokud Vám k tomu nedá pokyn lékař.

Užívání Revolade®

Revolade® by se měl užívat:

- V jedné denní dávce
 - Pokud musíte užívat více tablet než jednu, vezměte si je najednou.
- Ústy, tablety se po jedné zapíjejí vodou.

Ukládání Revolade®

Revolade® nevyžaduje při skladování žádné zvláštní podmínky, měl by se ale ukládat mimo dosah dětí.

Revolade® neužívejte po uplynutí data expirace uvedeného na balení.

Co byste měli vědět při podávání přípravku Revolade® ve formě prášku pro perorální suspenzi

Přípravek Revolade® je pro dětské pacienty ve věku od 1 do 5 let dostupný i jako 25 mg sáček s práškem perorální suspenzi.



Podávání přípravku Revolade®:

- Folii sáčku otevřete těsně před použitím.
- Prášek Revolade® se smí míchat jen s vodou.
- Při přípravě perorální suspenze Revolade® použijte míchací lahvičku na opakované použití a perorální stříkačku na opakované použití, které jsou obsahem balení přípravku Revolade®.



- Naplňte čepičku vodou a stlačte píst celou délkou do stříkačky, ponořte stříkačku do čepičky a zatáhněte píst zpátky po značku 20 ml na stříkačce. Vstříkněte vodu do otevřené míchací lahvičky.



- Vysypte celý obsah sáčku do míchací lahvičky, snažte se nevysypat prášek mimo míchací lahvičku.
- Zašroubujte víčko na míchací lahvičku a lehce poťepávejte míchací lahvičku nejméně 20 sekund. Neřepte silně, mohla by vzniknout pěna.
- Vložte stříkačku do víčka lahvičky, otočte nádobku dnem vzhůru a naplňte stříkačku lékem.
- Podejte lék dítěti tak, že umístíte špičku stříkačky dítěti do úst směrem ke tváři a pomalu stlačujte píst a vsťikujte lék do úst dítěte. Ujistěte se, že dítě má čas polknout.
- Abyste podali dítěti celou předepsanou dávku, znovu naplňte lahvičku 10 ml vody a podejte dítěti.

Perorální suspenze přípravku Revolade® by se měla po promíchání užít do 30 minut. Pokud ji neužijete do 30 minut po smíchání, připravte novou dávku.

Kdy by se měl Revolade® užívat?

Revolade® je třeba užívat jednou denně. Denní (nebo noční) doba záleží na vás. Bude nicméně snadnější si vzpomenout, když budete přípravek užívat každý den ve stejnou dobu.

DŮLEŽITÉ SDĚLENÍ: Revolade® by se neměl užívat s potravinami, nápoji nebo jinými léčivými přípravky, které obsahují vysoké koncentrace vápníku, železa, hořčíku, hliníku, selenu nebo zinku.

Vzájemná interakce není škodlivá, ale brání tělu ve správném vstřebávání Revolade®, což znamená, že lék nebude tak dobře působit.

Proto musíte užít přípravek Revolade® alespoň 2 hodiny před nebo 4 hodiny po potravinách, nápojích nebo léčivých přípravcích tohoto typu.

Pohodlné začlenění Revolade® do každodenního běžného života

Nad tím, jaká denní doba je pro užívání Revolade® nejlepší, stojí za to se zamyslet. Je to důležité zejména proto, že Revolade® se nesmí užívat s určitými potravinami, nápoji nebo léčivými přípravky, které obsahují vysoké koncentrace vápníku, železa, hořčíku, hliníku, selenu nebo zinku.

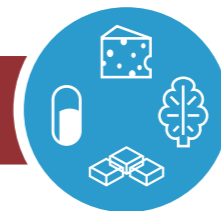
**Na následující stránce najdete doporučení,
která Vám pomohou se začleněním Revolade®
do běžného života.**

- Užívání léku večer před ulehnutím
- Užívání léku ráno hned po probuzení

**Nejlepší výsledky u Revolade®
si zajistíte dodržováním...**

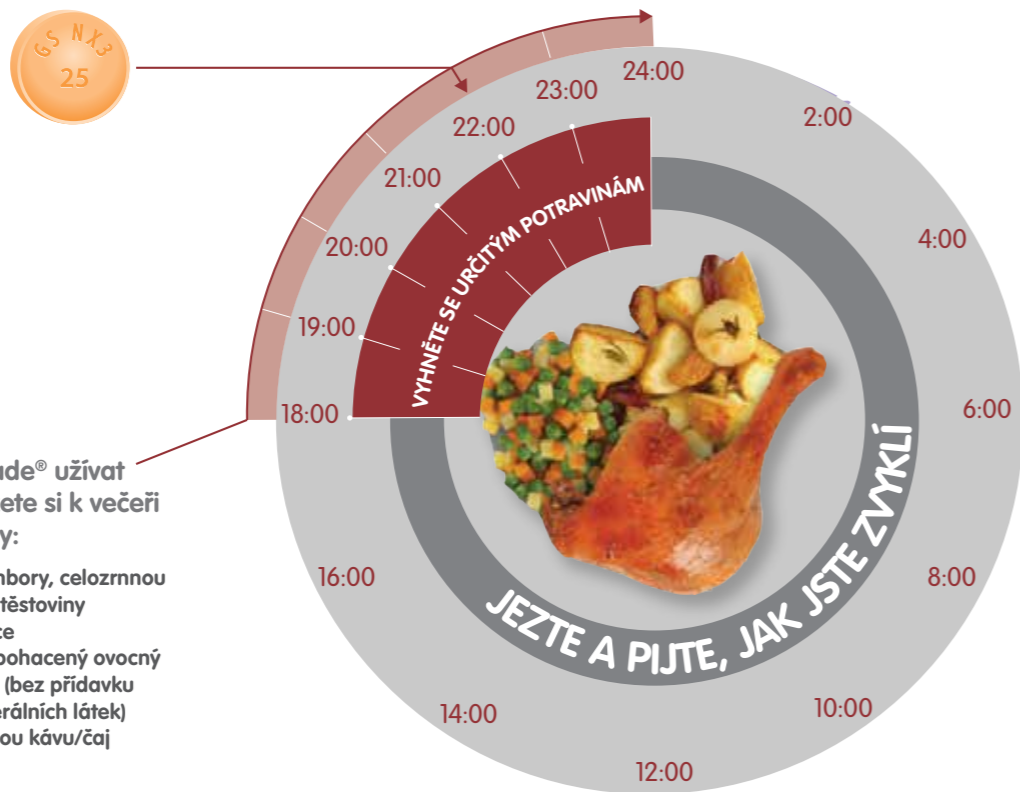
...užívejte přípravek Revolade®

alespoň 2 hodiny před...



...nebo 4 hodiny po určitých typech
jídla, nápojů nebo léčivých přípravků

Užívání Revolade® večer před ulehnutím



Pokud byste chtěl(a) Revolade® užívat dříve než ve 22 hodin, můžete si k večeři dát například tyto potraviny:

- Maso, například kuře, libovou šunku nebo hovězí
- Bílé ryby, např. tresku
- Jinou než listovou zeleninu
- Brambory, celozrnnou rýži, těstoviny
- Ovoce
- Neobohacený ovocný džus (bez přídavku minerálních látek)
- Černou kávu/čaj

PAMATUJTE...

Přípravek Revolade® se má užívat alespoň 2 hodiny před nebo 4 hodiny po určitých potravinách jako jsou:

- Potraviny, nápoje nebo léčivé přípravky s vysokým obsahem vápníku*
- Minerální potravní doplňky nebo obohacené potraviny, například s přídavkem vápníku, železa, hořčíku, hliníku, selenu nebo zinku.



Sýry



Energetické tyčinky



Mléčné koktejly



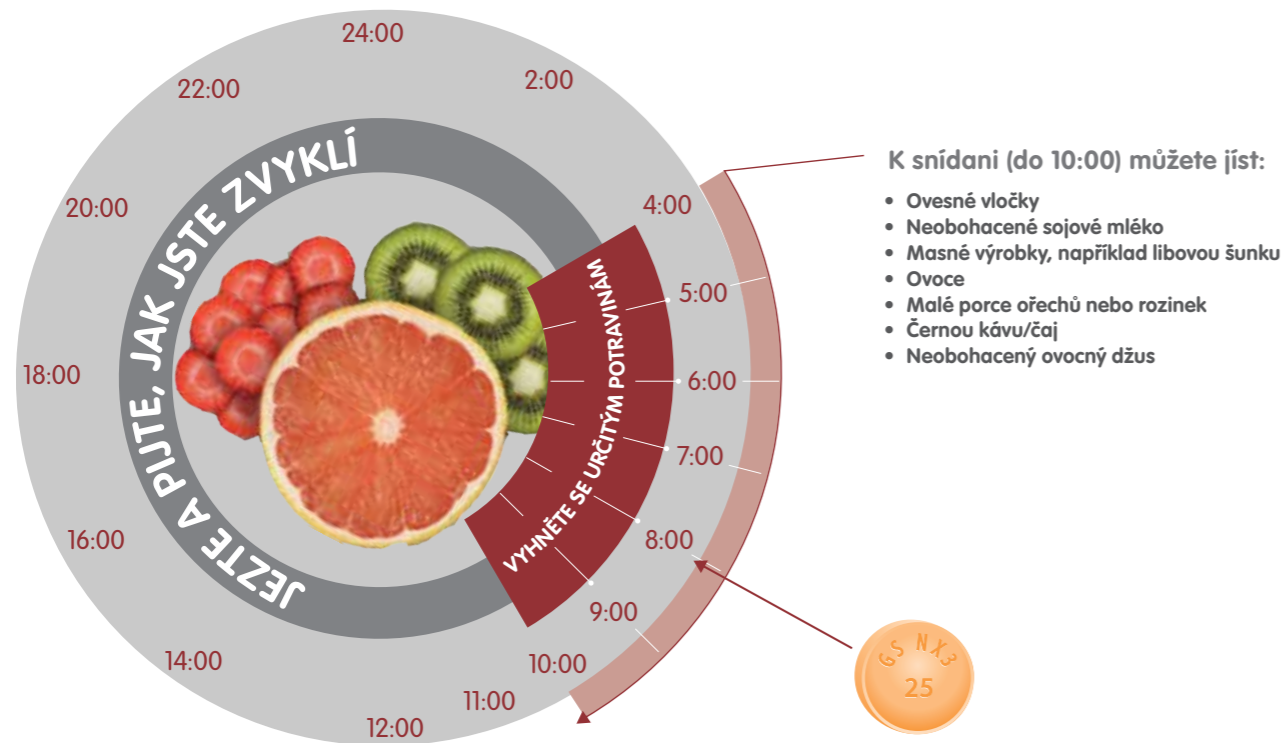
Zmrzliny

V podpůrném balíčku najdete pomůcku pro plánování jídla a také zápisník a kapesního průvodce, které Vám usnadní si naplánovat, kdy máte tabletu(y) Revolade® užít.

Pokud nemáte ohledně užívání Revolade® jistotu, promluvte si se svým lékařem.

* „Vysoký obsah vápníku“ znamená potraviny, nápoje nebo léčivé přípravky, které obsahují 50 mg vápníku nebo více. Zkontrolujte si informace o nutričním složení na balení, a pokud případně nemáte jistotu, promluvte si se svým lékařem.

Užívání Revolade® ráno hned po probuzení



PAMATUJTE...

Přípravek Revolade® se má užívat alespoň 2 hodiny před nebo 4 hodiny po určitých potravinách jako jsou:

- Potraviny, nápoje nebo léčivé přípravky s vysokým obsahem vápníku*
- Minerální potravní doplňky nebo obohacené potraviny, například s přídavkem vápníku, železa, hořčíku, hliníku, selenu nebo zinku.



Mléko



Jogurt



Obohacené cereálie



Obohacené džusy

V podpůrném balíčku najdete pomůcku pro plánování jídla a také samolepky, které Vám budou připomínat, kdy máte tabletu(y) Revolade® užít.

Pokud nemáte ohledně užívání Revolade® jistotu, promluvte si se svým lékařem.

* „Vysoký obsah vápníku“ znamená potraviny, nápoje nebo léčivé přípravky, které obsahují 50 mg vápníku nebo více. Zkontrolujte si informace o nutričním složení na balení, a pokud případně nemáte jistotu, promluvte si se svým lékařem.

Další věci, které je třeba VZÍT V ÚVAHU

Minerální látky, které ovlivňují vstřebávání Revolade®, se nacházejí i v některých léčivých přípravcích. Kromě vynechání potravin bohatých na vápník zajistěte také to, abyste užil(a) přípravek Revolade® alespoň 2 hodiny před nebo 4 hodiny po těchto léčivých přípravcích:

- Antacida (léčivé přípravky na poruchy trávení, pálení žáhy nebo žaludeční vředy).
- Léčivé přípravky nebo potravní doplňky obsahující vápník, hliník, železo, hořčík, selen nebo zinek. Mezi ně patří i některé volně prodejné přípravky, minerální a multivitaminové potravní doplňky a bílkovinné koktejly.

Pokud užíváte antacida, užívejte Revolade® alespoň 2 hodiny před nebo 4 hodiny po užití antacida.

- Požádejte svého lékaře o doporučení takového typu antacida, u nějž je pravděpodobnost ovlivnění léčby ITP nejmenší.



Sdělte svému lékaři, pokud užíváte jakékoli jiné léčivé přípravky, mezi něž patří:

- Statiny, používané ke snižování hladiny cholesterolu.
- Léčiva k léčbě nádorových onemocnění, například topotekan nebo metotrexát.
- Antikoncepční tablety nebo hormonální substituční léčba.
- Léčiva užívaná k léčbě HIV, například lopinavir nebo ritonavir.
- Jiná léčiva na ITP, například kortikosteroidy, danazol nebo azathioprin.
- Bylinné přípravky a jiné léčivé přípravky, které můžete zakoupit bez předpisu.
- Léky k prevenci krevních sraženin, například antikoagulantia nebo protidestičková terapie.

Pokud jste těhotná nebo kojíte

Pokud jste těhotná nebo kojíte, Revolade® byste **neměla** užívat, pokud Vám to Váš lékař v konkrétním případě nedoporučí. Účinky užívání Revolade® během těhotenství nejsou známy.

- Pokud jste těhotná nebo během užívání Revolade® plánujete otěhotnět, sdělte to svému lékaři.
- Během užívání Revolade® užívejte spolehlivou antikoncepční metodu.

Během užívání Revolade® byste **neměla** kojit. Pokud kojíte nebo kojení plánujete, sdělte to svému lékaři.

Lékař Vám může doporučit kontrolní vyšetření na šedý zákal

Ve studiích na zvířatech byl při užívání Revolade® pozorován šedý zákal (zakalení oční čočky). Klinický význam tohoto zjištění není znám a při studiích na lidech nebylo dosud zjištěno žádné zvýšené riziko očního zákalu. Lékař Vám může doporučit vyšetření na šedý zákal v rámci běžného vyšetření zraku.

Co lze od Revolade® očekávat

Při správném způsobu užívání by Vám (Vašemu dítěti) Revolade® měl pomoci zvládat chronickou ITP, například omezit krvácení.

Během prvních týdnů

U denně užívaných léků, jako je Revolade®, může nástup jejich účinku nějakou dobu trvat. Obvykle trvá až 2 týdny, než Vaše tělo začne na Revolade® reagovat, takže nemějte žádné obavy, pokud hned nezaznamenáte žádné změny.

Když s léčbou Revolade® začínáte poprvé, bude lékař u Vás potřebovat každý týden provádět krevní testy, které zkontrolují počty Vašich krvinek a krevních destiček. Před léčbou Revolade® a v jejím průběhu budou také prováděny testy jaterních funkcí. Na základě Vaší počáteční odezvy na léčbu Vám lékař může doporučit změnu síly tablety.

Pokud se lékař bude domnívat, že síla tablet může zůstat beze změny, budete muset pouze jednou měsíčně podstoupit krevní test. Lékař bude Vaši odezvu na léčbu sledovat a rozhodne, zda máte v užívání Revolade® pokračovat.

Co dělat, pokud se objeví NEŽÁDOUCÍ ÚČINKY

Revolade®, stejně jako všechny léčivé přípravky, může mít nežádoucí účinky. Lékař u Vás bude nežádoucí účinky během léčby Revolade® pečlivě sledovat.

Pokud se u Vás vyskytne kterýkoli z nežádoucích účinků, sdělte to svému lékaři nebo lékárníkovi. Stejně postupujte i v případě jakýchkoli nežádoucích účinků, které nejsou uvedeny v příbalové informaci. Nežádoucí účinky můžete hlásit také přímo prostřednictvím národního systému hlášení nežádoucích účinků. Podrobnosti o hlášení najdete na: <http://www.olecich.cz/hlaseni-pro-sukl/nahlasit-nezadouci-ucinek>

Adresa pro zasílání je Státní ústav pro kontrolu léčiv, oddělení farmakovigilance, Šrobárova 48, Praha 10, 100 41, email: farmakovigilance@sukl.cz

Tato informace může být také hlášena společnosti Novartis na adresu:

Novartis s.r.o., Gemini, budova B
Na Pankráci 1724/129, 140 00 Praha 4,
Tel: +420 800 40 40 50
Fax: +420 225 775 205
E-mail: farmakovigilance.cz@novartis.com

Bez předchozí porady s lékařem nepřestávejte lék užívat.

To, že budete na nežádoucí účinky připraven(a), Vám je pomůže zvládnout, pokud se objeví. Níže jsou uvedena některá doporučení, která Vám pomohou zvládnout běžnější nežádoucí účinky, s nimiž se můžete u Revolade® setkat:

Pokud Vás bolí hlava:

- Pijte hodně vody.
- Omezte příjem kofeinu.
- Vyhýbejte se jasnému světlu, hlasitým zvukům, silným pachům.

Pokud pociťujete nevolnost:

- Změňte své stravovací návyky:
 - Najezte se dříve, než pocítíte hlad.
 - Jezte malá jídla rozvržená do celého dne.
 - Po celý den pijte tekutiny po malých doušcích.
 - Vyhýbejte se mastným, velmi sladkým nebo kořeněným jídlům.

Jestliže máte jakékoliv dotazy v souvislosti s nežádoucími účinky, které se u Vás objevují nebo jak je zvládnout, poradte se se svým lékařem.

Pokud máte průjem:

- Zkuste změnit způsob svého stravování:
 - Pijte hodně vody.
 - Namísto smažených, tučných nebo kořeněných jídel jezte nízkotučné potraviny bohaté na bílkoviny, například libové maso.
 - Vyhýbejte se mléku a mléčným výrobkům včetně zmrzliny.
 - Jezte vařenou zeleninu namísto syrové a z ovoce si odstraňujte slupku.
 - Vyvarujte se bylinných přípravků, protože některé z nich mohou vyvolávat průjem.

Nezapomeňte užít přípravek Revolade® alespoň 2 hodiny před nebo 4 hodiny po určitých jídlech, nápojích a léčivých přípravcích.

Další nežádoucí účinky, které se mohou u Revolade® objevit

Vysoký počet krevních destiček

Pokud u Vás příliš stoupne počet krevních destiček, může Vám lékař upravit sílu tablety nebo Vás požádat o vysazení Revolade®.

Problémy s játry

Okamžitě se obraťte na svého lékaře, pokud se u Vás objeví jakékoli příznaky nebo symptomy jaterních problémů, například:

- Ospalost
- Hyperventilace (zrychlené a prohloubené dýchání)
- Třes rukou
- Zežloutnutí kůže nebo očního bělma (žloutenka)
- Otok břicha nebo kotníků
- Velmi tmavé zbarvení moči

Krvácení po ukončení léčby

U 8 % pacientů v klinických studiích došlo po vysazení Revolade® k poklesu hladiny krevních destiček pod úroveň před jeho nasazením. Pokud se u Vás během 4 týdnů po vysazení Revolade® objeví jakékoli krvácení nebo krevní podlitiny, sdělte to svému lékaři.

Riziko krevních sraženin

Revolade® u Vás může zvyšovat riziko vzniku krevních sraženin. Toto riziko ještě zvyšují následující faktory: kouření, vyšší věk, užívání antikoncepčních tablet nebo hormonální substituční léčby, chirurgický výkon nebo úraz v nedávné minulosti, nadváha (obezita), dlouhodobé upoutání na lůžko, genetická predispozice v rodině nebo chronické onemocnění jater.

Okamžitě se obraťte na svého lékaře, pokud se u Vás objeví jakékoli příznaky nebo symptomy krevní sraženiny, například:

- Otok, bolest nebo citlivost v jedné dolní končetině.

- Náhlá dušnost, zejména v případě současné ostré bolesti na hrudníku a/nebo zrychlené dýchání.
- Bolest břicha, zvětšené (oteklé) břicho nebo krev ve stolici.

Problémy s kostní dřeví

Lidé s ITP mohou mít problémy s kostní dřeví (tkání uvnitř kostí) a léky včetně Revolade® mohou tyto problémy zhoršovat. Váš lékař u Vás může v průběhu léčby Revolade® kontrolovat kostní dřeví.

Zhoršení nádorového onemocnění krve

Před zahájením léčby Revolade® Váš lékař provede testy, které ověří, zda máte ITP a nikoli jiné onemocnění, například myelodysplastický syndrom (MDS). Pokud máte MDS a dostáváte Revolade®, onemocnění MDS se u vás může zhoršit.

Další doporučení získáte od svého lékaře.

Často kladené OTÁZKY

Tato část pokrývá některé časté otázky kladené v souvislosti s Revolade®. Pokud máte nějakou otázku, která v této části není zodpovězena, zeptejte se prosím svého lékaře.

❓ Zapomněl(a) jsem si vzít svoji dávku Revolade®; co mám dělat?

Vezměte si svoji příští dávku v obvyklou dobu a o situaci informujte svého lékaře. Zapomenutou dávku nikdy nenahrazujte zdvojnásobením dávky příští.

❓ Vzala(a) jsem si příliš velké množství Revolade®; co mám dělat?

Okamžitě se obraťte na svého lékaře, zdravotní sestru nebo lékárníka. Pokud možno jim ukažte balení, ze kterého lék pocházel, případně příbalovou informaci k léku. Váš lékař by u Vás měl sledovat jakékoli příznaky nežádoucích účinků a zajistit, aby se Vám neprodleně dostalo veškeré příslušné léčby.

❓ Co mám dělat, pokud se u mě po užití Revolade® dostaví zvracení?

Počkejte do příštího dne a v obvyklou dobu si vezměte svoji dávku. Pokud Vám je po užívání Revolade® často nevolno, promluvte si o tom se svým lékařem.

❓ Jedl(a) jsem mléčné výrobky a vzal(a) jsem si dávku Revolade®; co mám dělat?

Je pravděpodobné, že dávka se náležitě nevstřebala do Vašeho těla. Vezměte si příští dávku v obvyklou dobu. Pokud máte nějaké pochybnosti, promluvte si se svým lékařem a řiďte se jeho doporučením ohledně užívání přípravku Revolade® alespoň 2 hodiny před nebo 4 hodiny po vápníku a mléčných výrobcích.

Je také důležité pamatovat si, že přípravek Revolade® se má užívat alespoň 2 hodiny před nebo 4 hodiny po potravinách, nápojích nebo léčivých přípravcích, které obsahují vysoké koncentrace železa, hořčíku, hliníku, selenu nebo zinku a také vápníku.

❓ Co když jsou pro mě nežádoucí účinky příliš těžko zvladatelné?

Pokud jsou pro vás nežádoucí účinky příliš silné, promluvte si se svým lékařem; možná Vám dokáže poradit, jak je lépe zvládat. Bez předchozí porady s lékařem nepřestávejte Revolade® užívat.

❓ Co když otěhotním?

Pokud otěhotníte, neprodleně to sdělte svému lékaři. Dokáže Vám poradit, jak nejlépe postupovat.

❓ Co mám dělat, pokud mi zbývají nějaké tablety Revolade® navíc nebo s prošlou expirací?

Revolade® nikdy neužívejte po uplynutí data expirace vytisknutého na krabičce a na blistru. Pokud máte nějaké nadbytečné nebo prošlé tablety Revolade®, měl(a) byste se na způsob jejich likvidace zeptat svého lékárníka. Tablety by se neměly splachovat do odpadu ani vyhazovat do popelnice s komunálním odpadem.

❓ Kdy přestanu Revolade® užívat?

Bez předchozí porady s lékařem nepřestávejte Revolade® užívat. Pokud se spolu se svým lékařem rozhodnete Revolade® vysadit, lékař u Vás bude nejméně 4 týdny po užití poslední dávky kontrolovat počty krevních destiček a sledovat Váš zdravotní stav.

Poznámky:

**Novartis s.r.o., Gemini, budova B, Na Pankráci 1724/129,
140 00, Praha 4, tel.: 225 775 111, www.novartis.cz**

©Novartis 2016

CZ1608518151-09/2016