

Tato brožura Vám pomůže lépe  
pochopit léčbu vlhké (neovaskulární)  
formy věkem podmíněné makulární  
degenerace (AMD) přípravkem Lucentis®

Tato brožura Vám pomůže lépe pochopit léčbu vlhké (neovaskulární) formy věkem podmíněné makulární degenerace (AMD) přípravkem Lucentis®

### Co je přípravek Lucentis®?

---

- Přípravek Lucentis® patří do skupiny léčiv označovaných jako léky ovlivňující vaskulární endoteliální růstový faktor (VEGF).
- Přípravek Lucentis® zabraňuje VEGF-A, látce ovlivňující patologickou novotvorbu cév, způsobovat další poškození oka a může dokonce i napravit část již existujícího poškození.

### Jak se přípravek Lucentis® podává?

---

- Přípravek Lucentis® se podává formou injekce do oka.
  - Je normální mít z injekce obavy, ale většina pacientů uvádí, že injekce je bezbolestná.

### Co se bude dít při mé návštěvě lékaře?

---

- V den léčby se Váš lékař ujistí, že jste v pohodě a relaxovaná/ý.
- Lékař nebo sestra:
  - Zakryjí Váš obličej a oblast kolem oka speciální rouškou.
  - Očistí Vaše oko a kůži kolem něj.
  - Podrží Vaše oko otevřené tak, abyste nemrkal/a.
  - Znečitliví oko pomocí anestetika, aby zabránili bolesti.
- Lékař Vám poté do bělma oka aplikuje injekci. Můžete při injekci cítit určitý malý tlak.
- Je důležité informovat lékaře, pokud:
  - Máte infekci oka.
  - Máte bolest nebo zarudnutí oka.
  - Se domníváte, že můžete mít alergii na LUCENTIS® nebo na přípravek Betadine® (jód).

### Co se bude dít po podání injekce přípravku Lucentis®?

---

- Váš lékař Vás vyšetří, včetně změření nitroočního tlaku v oku, aby se ujistil, že je všechno v pořádku.
- Bělmo oka, kam byla podána injekce, bude pravděpodobně zarudlé.
  - Toto zarudnutí je normální a během několika dní zmizí.
  - Kontaktujte lékaře, pokud se nezlepší nebo se zhorší.
- V zorném poli můžete pozorovat skvrny nebo plovoucí částice.
  - Tyto skvrny jsou normální a během několika dní by měly zmizet.
  - Kontaktujte lékaře, pokud se stav nezlepší nebo se zhorší nebo před okem vidíte zvýšený počet malých částic.
- Vaše zornice bude před podáním injekce rozšířena, což Vám může na několik hodin po léčbě zhoršit zrak.
  - Neřidte, dokud se Váš zrak nevrátí do normálního stavu.

### Co se bude dít po podání injekce přípravku Lucentis®? (pokračování)

- Je důležité sledovat změny stavu oka a těla v týdnu následujícím po injekci.
- Vzácně může injekce způsobit infekci oka.
- Kontaktujte svého lékaře okamžitě, pokud se v oku objeví kterýkoliv z těchto příznaků: bolest, citlivost na světlo/slzení, otok víčka nebo jiný otok, výraznější zarudnutí, rozmazané nebo zkreslené vidění, ztráta zraku, záblesky světla, černé tečky nebo barevné kruhy, suchost oka.
- Svého lékaře také kontaktujte co nejdříve, pokud zpozorujete kterýkoliv z těchto příznaků: náhlá bolest nebo otok svalů, bolest hlavy, točení hlavy, dušnost, kašel, nevolnost, zvracení, pocení, svědění, vyrážka, otok rtu nebo obličeje, kulhání, které se objevuje a mizí, teplo/bolestivost lýtky, necitlivost a bolest kůže, horních nebo dolních končetin, krvácení z nosu, krev v moči, tvorba modřin, setřelá řeč, slabost nebo paralýza svalů (obzvláště na jedné straně).

### Jak dlouho léčba přípravkem Lucentis® trvá?

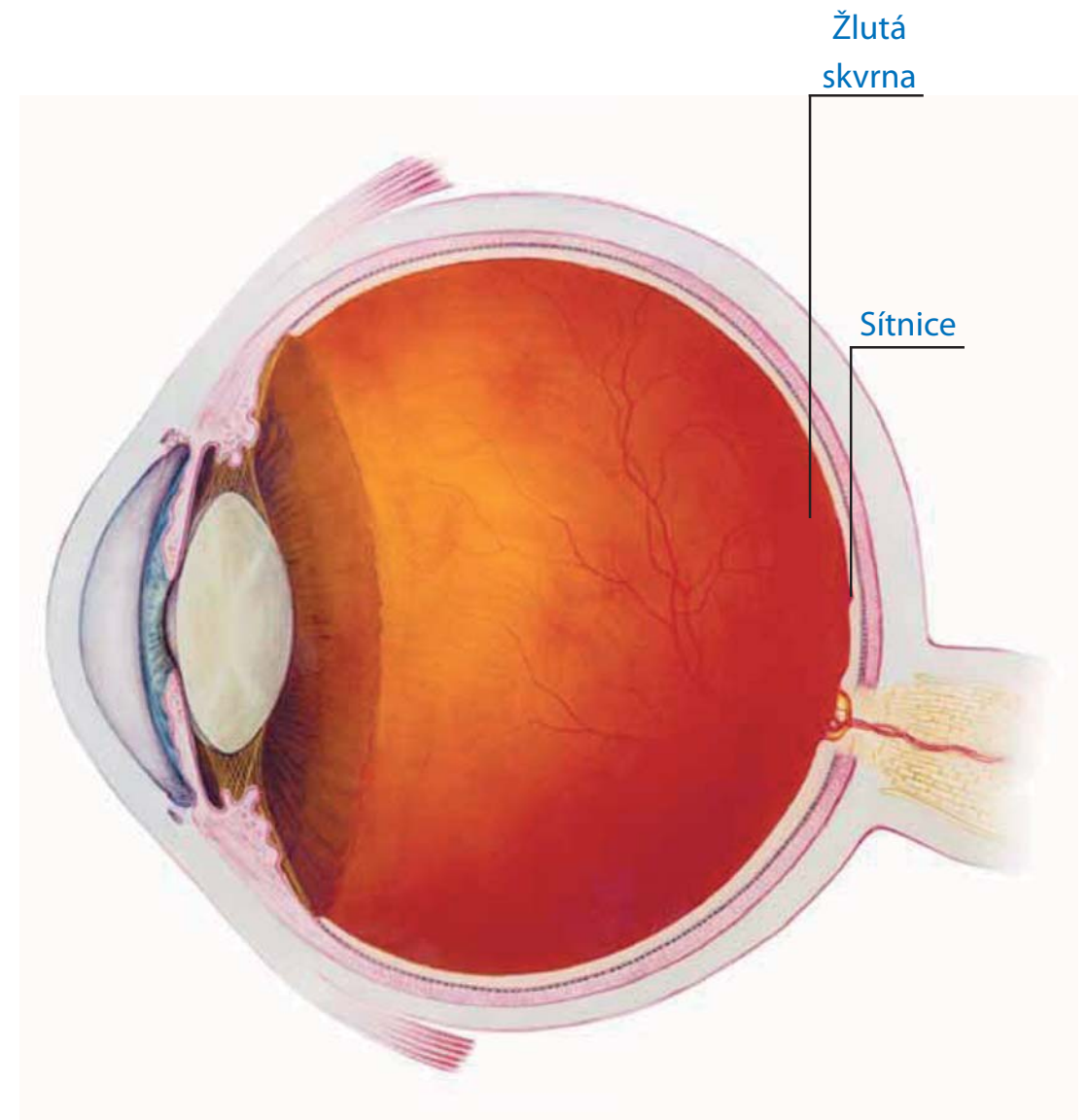
- Každý pacient je jiný. V závislosti na změnách zraku budete možná potřebovat pokračování léčby přípravkem LUCENTIS®.
- Promluvte si se svým lékařem o výsledcích vyšetření a o svých pocitech z léčby.
- Pokud se Váš zrak nezlepší okamžitě, je důležité dále chodit na plánované návštěvy.
  - Nejlepší způsob, jak si udržet nezávislost a zrak, je navštěvovat lékaře pravidelně.
  - Nezapomeňte s lékařem probrat všechny možnosti léčby.

**Vždy se dostavte na plánovanou návštěvu, na kterou Vás lékař objednal.**

**Protože Vaše choroba vyžaduje pravidelnou léčbu, budou zapotřebí častá vyšetření.**

### Co je to AMD a jak ovlivňuje můj zrak?

- Vlhká forma AMD je choroba postihující žlutou skvrnu (makulu), což je část sítnice v zadní části oka.
  - Žlutá skvrna nám umožňuje vidět ostře v centru zrakového pole.



National Eye Institute, National Institutes of Health

## Co je to AMD a jak ovlivňuje můj zrak? (pokračování)

- Jedním z faktorů přispívajících k rozvoji vlhké formy AMD je látka zvaná vaskulární endoteliální růstový faktor A (VEGF-A), která vede k tvorbě nových cév, které propouští tekutinu do žluté skvrny a zhoršují tak zrak.



- Může se stát, že ztráta zraku způsobená vlhkou formou AMD již začala ovlivňovat Vaši schopnost provádět každodenní úkony, jako je čtení, nakupování nebo řízení.
- Většina pacientů potřebuje pravidelné návštěvy lékaře za účelem vyšetření a léčby.

## Co mohu očekávat po léčbě přípravkem LUCENTIS®?

- Při léčbě přípravkem Lucentis® můžete očekávat zlepšení zrakové ostrosti a s tím související zlepšení každodenních aktivit, jako je čtení, nakupování a řízení.

## Co můžu udělat pro léčbu poškození zraku způsobeného choroidální neovaskularizací v důsledku AMD?

---

- Pravidelně sledujte svůj zrak.
  - > Zapisujte si změny zraku.
  - > Budte iniciativní a informujte lékaře nebo sestru, pokud zpozorujete nějakou změnu.
- Vyrovnat se se změnou zraku může být obtížné – je zcela v pořádku požádat o pomoc.
  - Promluvte si s rodinou a s přáteli o svém zraku a řekněte jim, pokud máte potíže se čtením, orientací, užíváním léků nebo domácími pracemi.
  - Pokud nemáte rodinu nebo přátele, kteří by Vám mohli pomoci, poradte se s lékařem o možnostech ošetrovatelských služeb.

- Upravte svůj životní styl.
  - Měl/a byste jíst vyváženou stravu, protože je dobrá pro celkové zdraví organismu a je dobrá i pro Vaše oči.
    - > Snažte se jíst více listové zeleniny a ryb.
- Poradte se s lékařem o potravinových doplňcích pro zlepšení zraku.
- Pokud kouříte, pokuste se přestat.
  - > Kouření může poškodit Váš zrak.
- Sluneční světlo může poškodit Vaše oči, noste sluneční brýle, pokud půjdete ven na prudké slunce.





# Váš průvodce léčbou vlhké formy AMD přípravkem Lucentis®

Než se začnete léčit přípravkem Lucentis, přečtěte si pozorně celou příbalovou informaci nebo požádejte někoho, aby Vám ji celou přečetl.

Případné nežádoucí účinky konzultujte s lékařem nebo lékárníkem.

Pokud máte jakékoli pochybnosti nebo další otázky vztahující se k léčbě, prosím, obraťte se na Vašeho ošetřujícího lékaře nebo lékárníka.

Jakékoli podezření na závažný nebo neočekávaný nežádoucí účinek a jiné skutečnosti závažné pro zdraví léčených osob musí být hlášeny Státnímu ústavu pro kontrolu léčiv.

Podrobnosti o hlášení najdete na: <http://www.olecich.cz/hlaseni-pro-sukl/nahlasit-nezadouci-ucinek>

Adresa pro zaslání je Státní ústav pro kontrolu léčiv, oddělení farmakovigilance, Šrobárova 48, Praha 10, 100 41, email: [farmakovigilance@sukl.cz](mailto:farmakovigilance@sukl.cz).

Lucentis je biologický léčivý přípravek. V hlášení je proto nutné uvést jeho přesný obchodní název (Lucentis) a číslo šarže.

Tato informace může být také hlášena společnosti Novartis na adresu:

Novartis s.r.o., Gemini, budova B  
Na Pankráci 1724/129, 140 00 Praha 4,  
tel: +420 225 775 218  
fax: +420 225 775 205  
email: [farmakovigilance.cz@novartis.com](mailto:farmakovigilance.cz@novartis.com)

## **Novartis s.r.o.**

GEMINI budova B  
Na Pankráci 1724/129, Praha 4, 140 00  
tel.: 225 775 111, fax: 225 775 222  
[www.novartis.com](http://www.novartis.com)